

University of Luxembourg

Institute of Research on Socio-Economic Inequality



Rentenerwartungen und Lebenszufriedenheit nach der Wirtschaftskrise

Valentina Ponomarenko
Javier Olivera

37. DGS Kongress
Routinen der Krise – Krise der Routinen
Trier, 6.-10.Oktober 2014

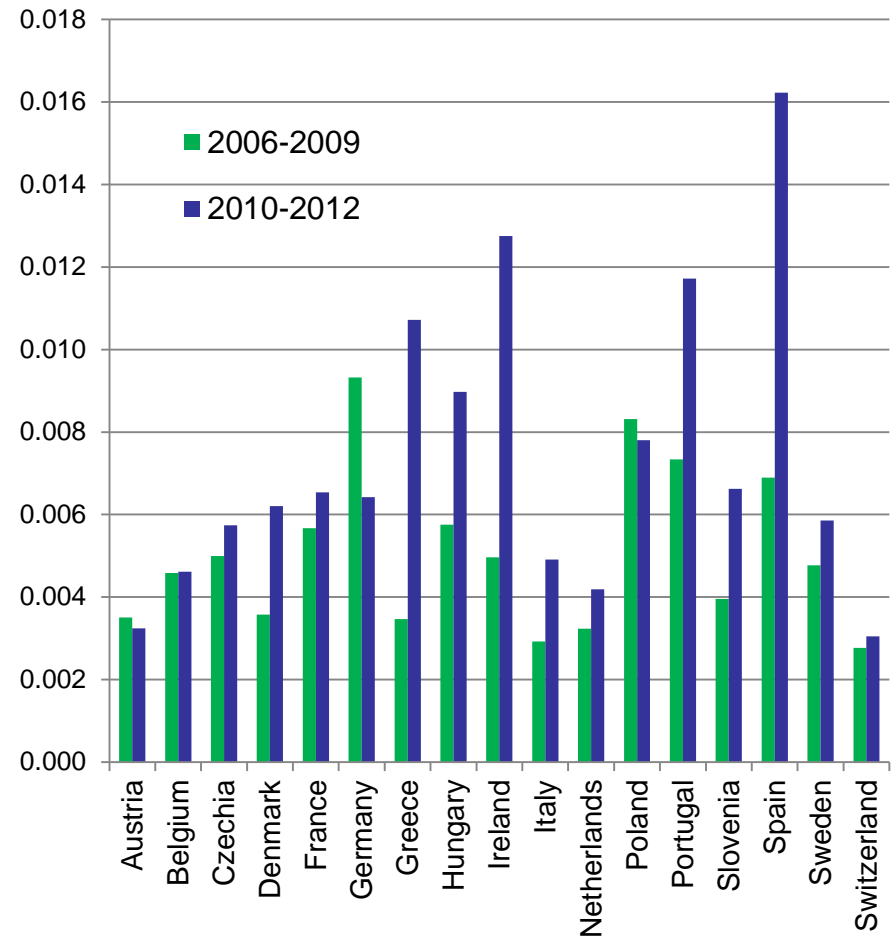


Fonds National de la
Recherche Luxembourg

Motivation:

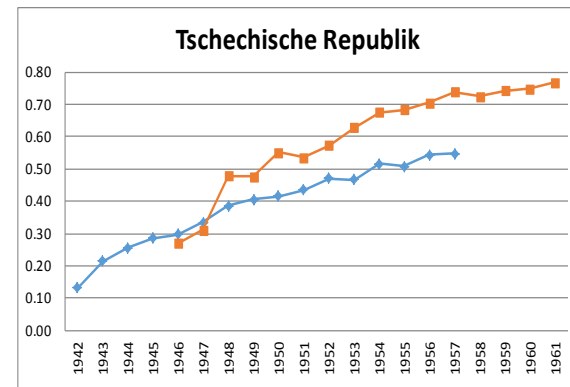
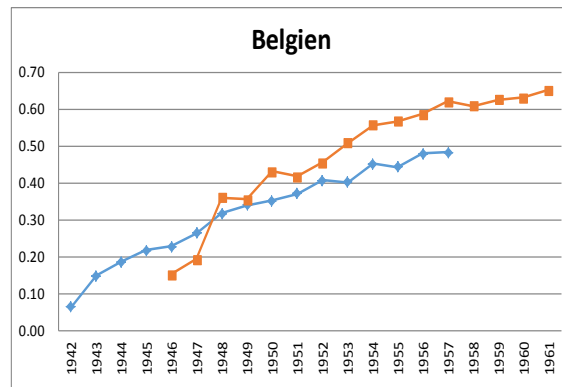
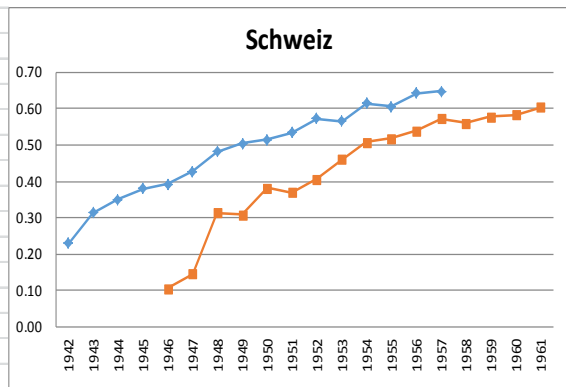
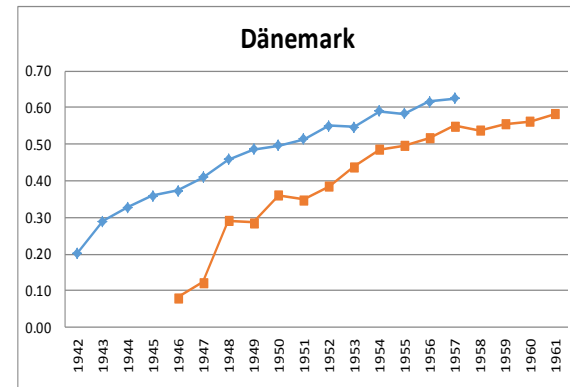
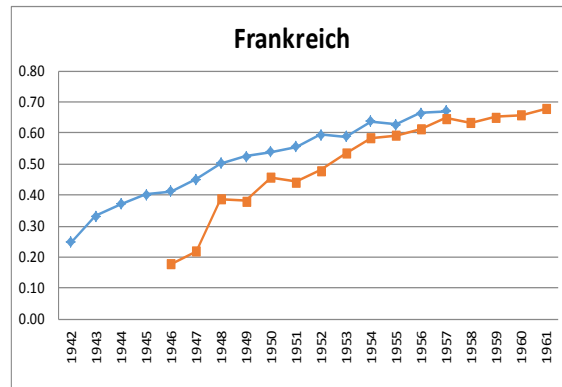
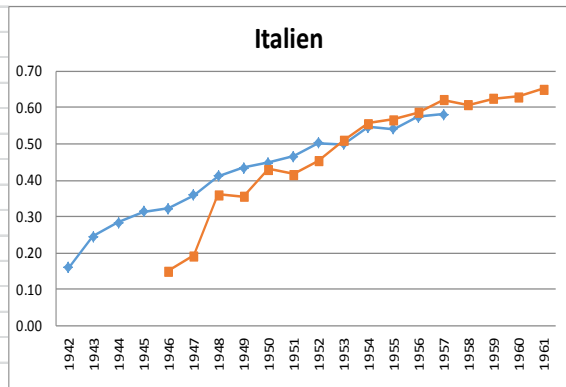
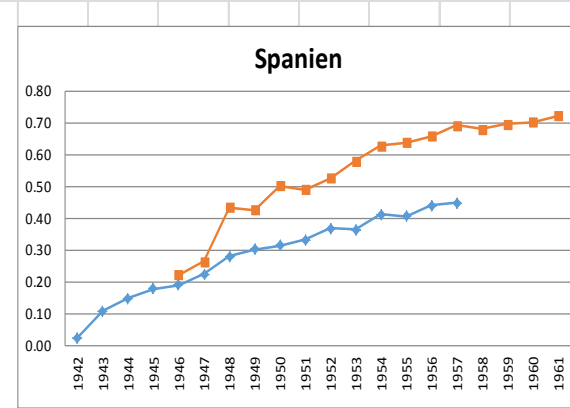
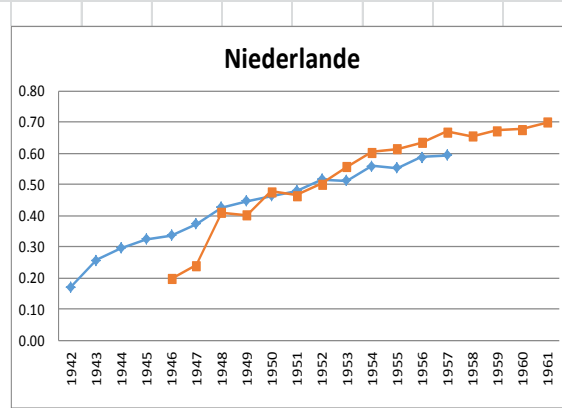
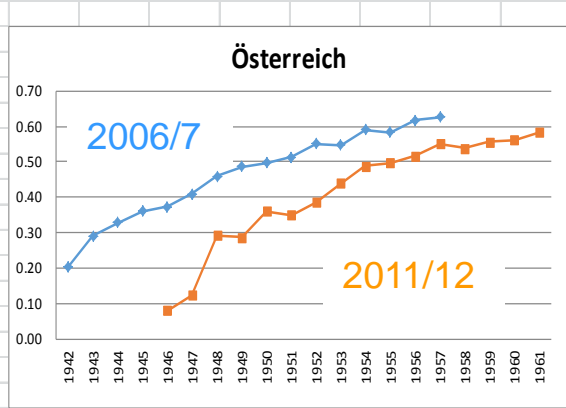
- Von der Finanzkrise an Aktienmärkten zur globalen Wirtschaftskrise
 - Immobilien- und Vermögensverlusten (-4,3% BIP in der EU 2009)
 - steigende Arbeitslosenraten in der EU
- Sparmaßnahmen bei Sozialausgaben

Arbeitslosenquote, Männer 50-64 Jahre



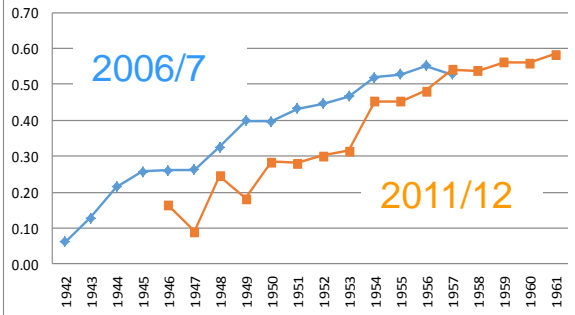
OECD, eigene Berechnungen

Erwartete Wahrscheinlichkeit, dass die Regierung die Rentenhöhe senkt

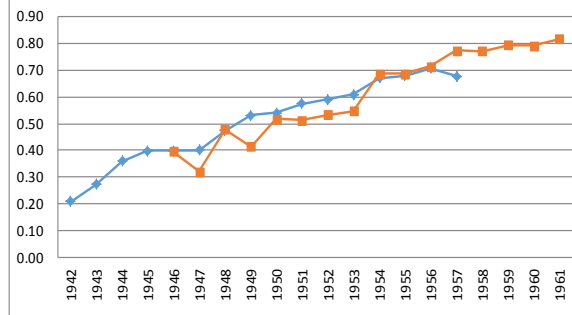


Erwartete Wahrscheinlichkeit, dass das Rentenalter steigt

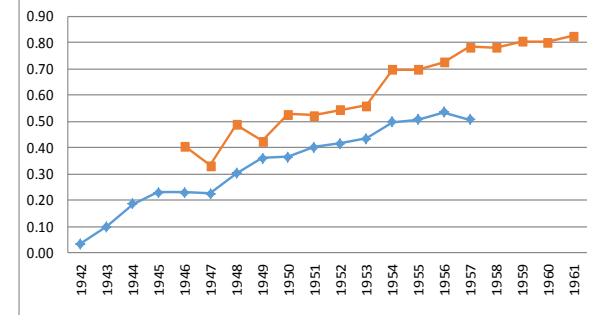
Österreich



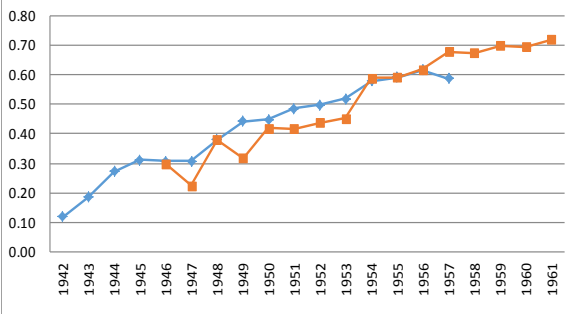
Niederlande



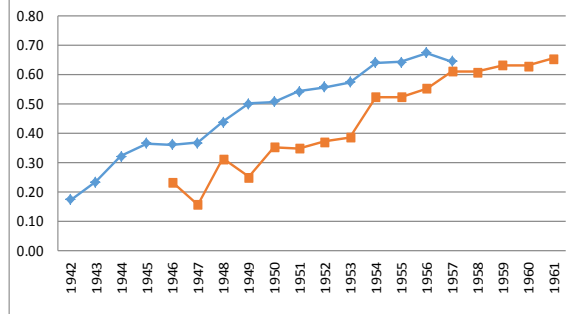
Spanien



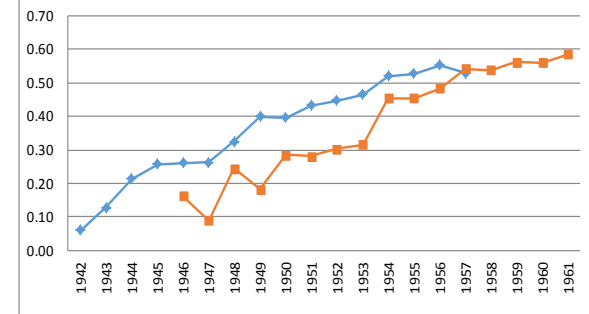
Italien



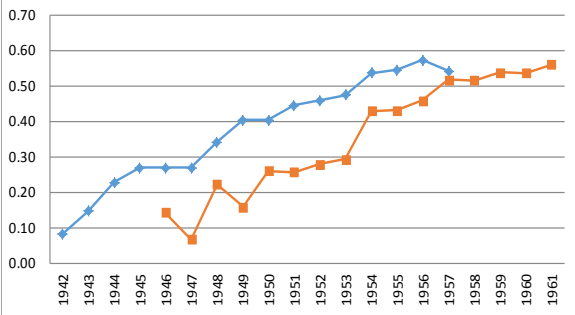
Frankreich



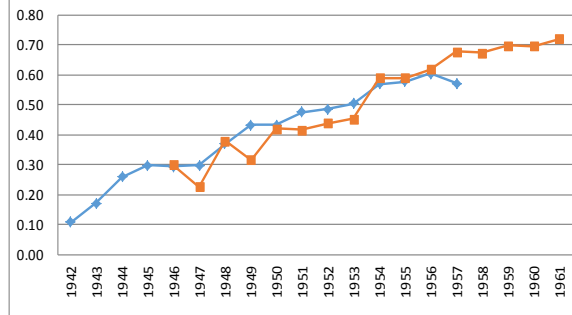
Dänemark



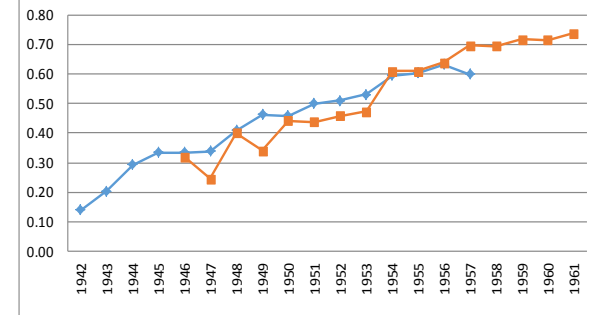
Schweiz



Belgien



Tschechische Republik



| Erhöhung des Rentenalters (2008-2012) | Regulärer Renteneintritt | Frührente |
|--|---------------------------------|------------------|
| Österreich | | -2 |
| Deutschlands | +0,8 | |
| Italien | +3m, +1w | +4 |
| Frankreich | +5 | +1 |
| Griechenland | +2 | +2 |
| Belgien | +1m | |
| Tschechische Rep. | +2m, +0,83w | +4m |
| Irland | +1 | |
| Ungarn | +0,5 | +3,5m, +2,5w |
| Portugal | | +10 |
| Slowenien | | +1,3m, +5w |

Forschungsziele

- Wie wirken sich diese Erwartungen auf die Lebenszufriedenheit von älteren Europäern aus?
- Inwieweit spielt das individuelle Rentenübergangsalter eine Rolle?

Lebenszufriedenheit und Erwartungen

- Rezession wirken sich negativ auf die Gesundheit aus
 - Arbeitsmarktbedingungen (Bucher-Koenen & Mazzonna 2013)
 - Weniger Gesundheitsausgaben (Karanikolos et al. 2013)
 - Je mehr erlebte Rezessionen, desto größer und längerfristig der negative Einfluss (Hessel & Avendano 2013)

Lebenszufriedenheit und Erwartungen

- Auch negative Erwartungen beeinflussen die Lebenszufriedenheit
 - Späterer, als erwarteter, Renteneinstieg führt zu höherem Depressionsrisiko (Falba et al. 2009)
 - Absehbare Verlängerung der Arbeitszeit führt zu einer Verringerung der Lebens- und Jobzufriedenheit (De Grip et al. 2011, Montizaan & Vendrik 2014)

Daten

- Survey of Health, Ageing and Retirement in Europe Welle 2.260 und 4.111
- SHARELIFE, Job Episodes Panel (rel. 2)
- 12 053 Arbeitnehmer 50+
- AT, NL, ES, IT, FR, DK, CH, BE, CZ
- Nur einmal pro Person erfragt
 - „Für wie wahrscheinlich halten Sie es, dass die Regierung das Rentenalter erhöht, bevor Sie in Ruhestand gehen?“
 - „Für wie wahrscheinlich halten Sie es, dass die Regierung das Rentenniveau senkt, bevor Sie in Ruhestand gehen?“

Variablen

- Abhängige Variable: Lebenszufriedenheit (0-10)
- Individuelles reguläres Renteneintrittsalter
- Kontrollvariablen
 - Dummy Bildungsabschluss (1= tertiärer Abschluss)
 - Familienstand (1=verheiratet/Partnerschaft)
 - Chronische Krankheiten
 - Logarithmiertes Einkommen
 - Vermögensstand ohne Schulden
 - Zugang zur gesetzlichen Rente

| Lebenszufriedenheit Männer | Modell 1 | Modell 2 |
|-------------------------------------|-------------------|-------------------|
| Erw. Rentenkürzung | -0.045*** (0.007) | -0.038*** (0.002) |
| Individuelles Rentenalter (Ref: 59) | | |
| 60 Jahre | 0.144** (0.053) | 0.145** (0.053) |
| 61,5 Jahre | 0.054 (0.030) | 0.046 (0.030) |
| 65 Jahre | -0.015 (0.032) | -0.015 (0.031) |
| 60 * Rentenkürzung | | -0.010*** (0.002) |
| 61,5* Rentenkürzung | | 0.073*** (0.004) |
| 65* Rentenkürzung | | -0.011 (0.007) |
| N (R ²) | 6168 (0.077) | 6168 (0.078) |

| Lebenszufriedenheit Männer | Modell 3 | Modell 4 |
|-------------------------------------|-----------------|-------------------|
| Erw. Erhöhung Rentenalter | -0.032* (0.015) | 0.014*** (0.001) |
| Individuelles Rentenalter (Ref: 59) | | |
| 60 Jahre | 0.154** (0.055) | 0.163** (0.055) |
| 61,5 Jahre | 0.055 (0.030) | 0.045 (0.030) |
| 65 Jahre | -0.008 (0.032) | -0.008 (0.032) |
| 60 * Erhöhung Rentenalter | | -0.104*** (0.002) |
| 61,5* Erhöhung Rentenalter | | 0.050*** (0.004) |
| 65* Erhöhung Rentenalter | | -0.055*** (0.016) |
| N (R ²) | 6168 (0.076) | 6168 (0.077) |

Kontrolliert für Geschlecht, Alter, Bildung, Chronische Krankheiten, Einkommen,
Vermögen, Zugang zur gesetzlichen Rente, Länder, Jahre

| Lebenszufriedenheit Frauen | Modell 1 | Modell 2 |
|-------------------------------------|-------------------|-------------------|
| Erw. Rentenkürzung | -0.067*** (0.013) | -0.019*** (0.003) |
| Individuelles Rentenalter (Ref: 59) | | |
| 60 Jahre | 0.040 (0.054) | 0.037 (0.053) |
| 61 Jahre | -0.052 (0.046) | -0.051 (0.046) |
| 64 Jahre | -0.035 (0.076) | -0.035 (0.076) |
| 65 Jahre | -0.027 (0.042) | -0.033 (0.044) |
| 60 * Rentenkürzung | | -0.037** (0.013) |
| 61* Rentenkürzung | | -0.161*** (0.003) |
| 64* Rentenkürzung | | -0.080*** (0.005) |
| 65* Rentenkürzung | | -0.028 (0.015) |
| N (R ²) | 6327 (0.080) | 6327 (0.082) |

| Lebenszufriedenheit Frauen | Modell 1 | Modell 2 |
|-------------------------------------|-------------------|-------------------|
| Erw. Erhöhung Rentenalter | -0.053*** (0.007) | -0.053*** (0.002) |
| Individuelles Rentenalter (Ref: 59) | | |
| 60 Jahre | 0.031 (0.054) | 0.037 (0.054) |
| 61 Jahre | -0.049 (0.047) | -0.050 (0.047) |
| 64 Jahre | -0.045 (0.077) | -0.043 (0.077) |
| 65 Jahre | -0.040 (0.044) | -0.040 (0.044) |
| 60 * Rentenkürzung | | -0.029* (0.014) |
| 61* Rentenkürzung | | -0.019*** (0.003) |
| 64* Rentenkürzung | | -0.018*** (0.003) |
| 65* Rentenkürzung | | 0.011*** (0.003) |
| N (R ²) | 6327 (0.079) | 6327 (0.079) |

Ergebnisse

- Erwartungen von Rentenkürzungen und höherem Rentenalter sind negativ mit der Lebenszufriedenheit verbunden
 - Keine Kausalaussagen
- Kontrollvariablen
 - Geschlecht: keine Effekte
 - Familienstand +
 - Bildung +
 - Chronische Krankheiten –
 - Einkommen und Vermögen +
 - Zugang zur gesetzlichen Rente -

Schlussfolgerung

- Rentenunsicherheit ist mit weniger Lebenszufriedenheit verbunden
- Effekt ist bei individuellen Lebenslagen stärker oder schwächer
- Zusammenhang zwischen geplantem Rentenalter und Erwartung, aber nicht linear
- Weitere Forschung zur Kausalität notwendig

Vielen Dank!

valentina.ponomarenko@uni.lu

javier.olivera@uni.lu

| Lebenszufriedenheit | Modell 1 | Modell 2 | Modell 3 | Modell 4 |
|--------------------------------|----------------------|----------------------|----------------------|----------------------|
| Erw. Rentenkürzung | -0,056*** (0,007) | -0,048*** (0,008) | | |
| Erw . Rentenalter- erhöhung | | | -0,043*** (0,008) | -0,033*** (0,009) |
| Kohorte 1940-44 (Ref.) | | | | |
| 1945-49 | | -0.085** (0,033) | | -0,091** (0,037) |
| 1950-52 | | -0,119** (0,044) | | -0,129** (0.046) |
| 1953-55 | | -0,135*** (0,040) | | -0.147** (0.045) |
| 1956-58 | | -0,160** (0,048) | | -0,172** (0,053) |
| 1959-61 | | -0,125** (0,049) | | -0,136** (0,052) |
| R ² | 0,078 | 0,079 | 0,076 | 0,077 |

Kontrolliert für Geschlecht, Alter, Bildung, Chronische Krankheiten, Einkommen,
Vermögen, Zugang zur gesetzlichen Rente, Länder, Jahre

| Lebens- zufriedenheit | Modell 5 | Modell 6 | Modell 7 | Modell 8 |
|----------------------------------|-------------------|-------------------|-------------------|-------------------|
| Renten Kürzung | -0.048*** (0,009) | -0,047*** (0,009) | | |
| Rentenalter- erhöhung | | | -0,033*** (0,009) | -0,033*** (0,009) |
| 1945-49 | -0.087** (0,031) | 1,189 (0,777) | -0,093** (0,036) | 1,187 (0,837) |
| 1950-52 | -0,121** (0.042) | 2,478** (0,861) | -0,131** (0,044) | 2,498** (0,901) |
| 1953-55 | -0,138*** (0,039) | 1,891 (1,038) | -0,149*** (0,043) | 1,850 (1,137) |
| 1956-58 | -0,163*** (0,047) | 1,804 (1,216) | -0,175*** (0,051) | 1,823 (1,253) |
| 1959-61 | -0,127** (0,048) | 2,588** (1,110) | -0,138** (0,051) | 2,688** (1,156) |
| Indiv. Rentenalter | -0,007 (0,008) | 0,024 (0,013) | -0,007 (0,008) | 0,025 (0,014) |
| 1945-49*RA | | -0,020 (0,012) | | -0,020 (0,013) |
| 1950-52*RA | | -0,040** (0,013) | | -0,041** (0,014) |
| 1953-55*RA | | -0,032* (0,016) | | -0,031 (0,017) |
| 1956-58*RA | | -0,031 (0,019) | | -0,031 (0,019) |
| 1959-61*RA | | -0,042** (0,018) | | -0,044** (0,018) |
| R ² | 0.079 | 0.079 | 0,077 | 0,078 |

Kontrolliert für Geschlecht, Alter, Bildung, Chronische Krankheiten, Einkommen, Vermögen, Zugang zur gesetzlichen Rente, Länder, Jahre