

Altersarmut in Großbritannien und Deutschland

Der Einfluss von Rentenprivatisierung auf Armutsrisiko und Armutslucke

Katja Möhring

Universität zu Köln, Graduiertenkolleg SOCLIFE

DGS Konferenz, Sektion Alterssoziologie

14 Oktober 2010

Index

- ➊ Ausgangspunkt und Fragestellung
- ➋ Rentenpolitik in GB
- ➌ Ergebnisse GB
- ➍ Fazit

"Riester"-Reformen in Deutschland

- Rentenreformen in Deutschland: Absenkung des GRV-Niveaus und Förderung der privaten Vorsorge
- Langfristig Übergang zu einem Mehr-Säulen System
⇒ Anstieg der Altersarmut? (Hauser 2008; Motel-Klingebiel et al. 2004; Schmähl 2008)
- Zusammenhang von Rentenprivatisierung und Altersarmut ist im europäischen Vergleich uneinheitlich (Ebbinghaus/Neugeschwender 2011)

⇒ Großbritannien als Beispiel für Mehr-Säulen Rentensystem mit vergleichsweise frühen Privatisierungsmaßnahmen und hoher Altersarmut

Entwicklung der Altersarmut in Deutschland und Großbritannien

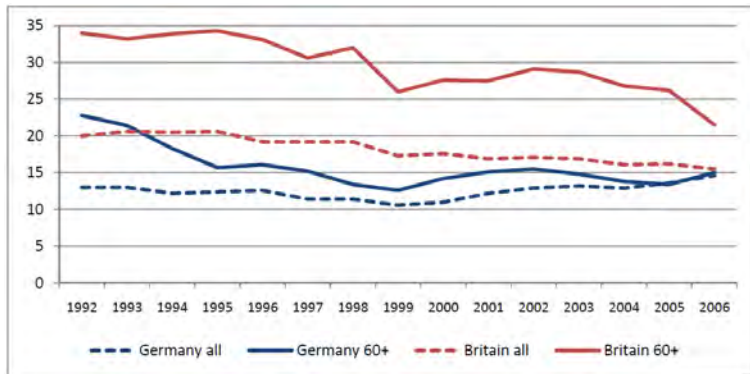


Abbildung: Armutsrisikorate (60%-Median) insgesamt und der älteren Bevölkerung in Deutschland und Großbritannien 1992-2006

Quelle: GSOEP und BHPS, eigene Berechnungen.

Rentenniveau und Armutsgrenzen in Großbritannien

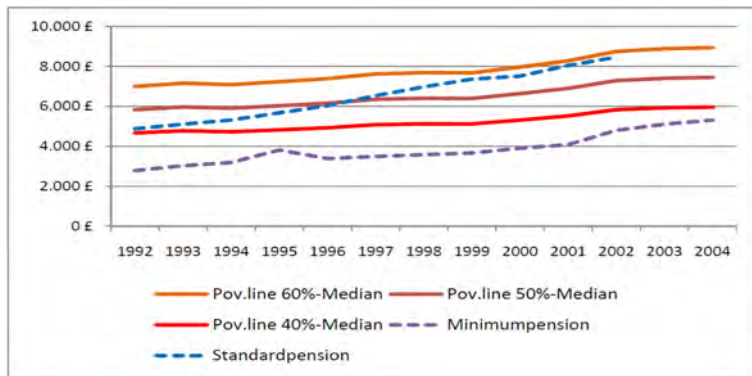


Abbildung: Armutsgrenzen (40%-, 50%-, 60%-Median) und durchschnittliche Netto-Rentenniveaus in Großbritannien
 Quelle: Lyle Scuggs (2004), BHPS und eigene Berechnungen.

Rentenniveau und Armutsgrenzen in Deutschland

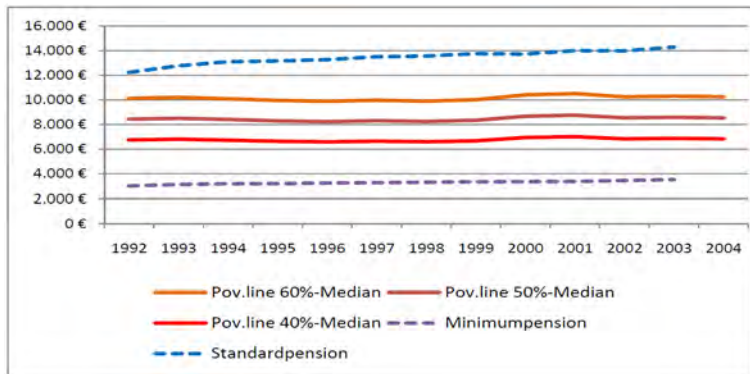


Abbildung: Armutsgrenzen (40%-, 50%-, 60%-Median) und durchschnittliche Netto-Rentenniveaus in Deutschland
 Quelle: Lyle Scuggs (2004), GSOEP und eigene Berechnungen.

Forschungsstand

Das "Alterseinkommens-Regime" hat einen starken Einfluss auf das Auftreten und die Beschaffenheit von Einkommensdynamik und Armut im Alter (Muffels/Dirven 1998; Zaidi et al. 2005)

Entwicklung in Großbritannien

- Analysen zum individuellen Armutsrisiko: Zusammensetzung des individuellen "Vorsorge-Portfolios" zentral
→ Zusätzliche Rente schützt vor Altersarmut (Badarsi et al. 2004)
- Sozialpolitische Studien: Anstieg der Altersarmut als Folge des niedrigen staatlichen Rentenniveaus und der zunehmenden Verbreitung von "unsicheren" privaten Renten (Taylor-Gooby 2005)

Analysefragen

- 1 Welche Rolle spielen verschiedene Rentenarten (staatlich, privat/betriebl., bedarfsgeprüft) für das Auftreten von Armut im Alter?
⇒ **Armutsrisiko**
- 2 Welchen Wirkung haben verschiedene Rentenarten auf die Einkommensentwicklung älterer Personen in Armut?
⇒ **Armutsücke**
- 3 Gibt es Unterschiede im Zeitverlauf?

Rentensystem in Großbritannien

Britisches Mehr-Säulen Rentensystem als **Mittelweg** zwischen **Sozialversicherung** und **privater Vorsorge**

- a. Bedarfsgeprüfte Leistungen: Minimum Income Guarantee, Pension Credit (ab 2004)
- b. Staatliche Renten: Einheitliche Basic Pension, Einkommensbezogene SERPS (beides abhängig von Erwerbsbiografie)
Möglichkeit des contracting-out in
- c. private oder betriebliche Vorsorge

Zwei Reformphasen seit Ende der 1980er:

- ① 1986: Einschneidende Reformen zur Förderung der privaten Vorsorge, in der Folge *contracting-out* Welle
- ② Ab Ende der 1990er: Zusätzliche bedarfsgeprüften Leistungen und stärkere Regulierung der privaten Vorsorge, Stärkung der umverteilenden Leistungen innerhalb der staatlichen Rente

Entwicklung von privaten und betrieblichen Renten

Tabelle: Anteil der Bezieher und durchschnittlicher Einkommensanteil (in Klammern) von von privaten und betrieblichen Renten 1992-2006, Personen ab 60 Jahre

Insgesamt	Unteres Einkommens-Quintil
Private Rente	
1992: 5% (1,5%)	1992: 2% (0,9%)
1999: 8% (2,0%)	1999: 2% (0,7%)
2006: 15% (2,7%)	2006: 13% (2,7%)
Betriebliche Rente	
1992: 52% (22,7%)	1992: 29% (6,3%)
1999: 56% (25,0%)	1999: 33% (8,7%)
2006: 57% (24,0%)	2006: 42% (10,5%)

Quelle: BHPS und eigene Berechnungen.

Vorgehensweise und Methode

- Längsschnittdaten des BHPS 1992-2006
- Unterteilung von "Reformphasen": 1992-99 und 2000-06
- Analysegruppe: Personen ab 60 Jahre
- Panelregressionen mit konstanten und dynamischen Einflussfaktoren

Abhängige Variablen

- 1 **Armutsrisiko** mit 60% und 40%-Median
- 2 **Armutslücke** mit 60% und 40%-Median

Zentrale erklärende Variablen:

Einkommenszusammensetzung: Staatl., Private, Betriebl. Rente, Pension Credit (bedarfsgeprüfte Leistungen)

⇒ Jeweils als dynamischer und konstanter durchschnittlicher Einkommensanteil (Alison 2008)

Ergebnisse I: Armutsrisiko

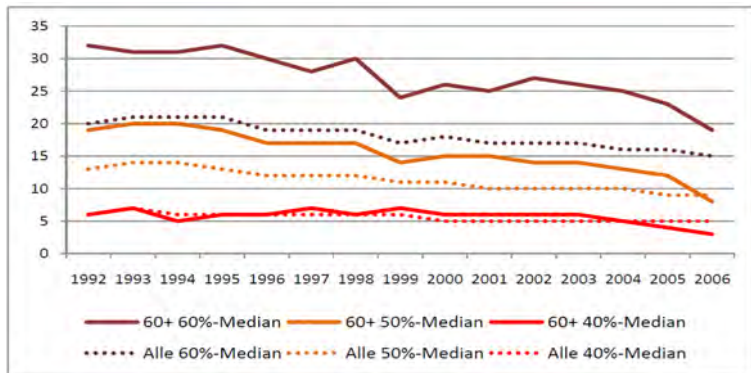


Abbildung: Armutsquoten (40%-, 50%-, 60%-Median) insgesamt und der älteren Bevölkerung in Großbritannien 1992-2006

Quelle: BHPS und eigene Berechnungen.

Ergebnisse I: Armutsrisiko

Tabelle: Armutsrisiko, Personen ab 60 Jahre
(Random Effects Model, Ausgewählte Kovariaten)

	Armutsrisiko 60%Median		Armutsrisiko 40%Median	
Frau	-0.00803	(-0.10)	0.437***	(4.19)
Jahre 2000-06	-0.309***	(-2.77)	-0.189	(-1.27)
Staatliche Rente 1992-99:				
Dynam. Anteil	0.00800***	(6.82)	-0.00298*	(-1.76)
Indiv. Durchschn.	0.00728***	(4.21)	-0.00422*	(-1.72)
Staatliche Rente 2000-06:				
Dynam. Anteil	0.000167	(0.11)	-0.00164	(-0.73)
Indiv. Durchschn.	0.00842***	(4.77)	-0.00144	(-0.60)
Konstante	-3.451***	(-23.27)	-4.352***	(-22.40)
N/Gruppen	40901/5576		40901/5576	
ll	-16707.6		-7640.4	

z statistics in parentheses; * $p < .10$, ** $p < .05$, *** $p < .01$

Ergebnisse I: Armutsrisiko

Tabelle: Armutsrisiko, Personen ab 60 Jahre
(Random Effects Model, Ausgewählte Kovariaten)

	Armutsrisiko 60%Median	Armutsrisiko 40%Median
Frau	-0.227*** (-2.84)	-0.0190 (-0.19)
Jahre 2000-06	-0.299*** (-6.17)	-0.234*** (-3.38)
Priv./Betr. Rente 1992-99:		
Dynam. Anteil	-0.0199*** (-7.93)	-0.0222*** (-5.06)
Indiv. Durchschn.	-0.0330*** (-10.34)	-0.0227*** (-4.50)
Priv./Betr. Rente 2000-06:		
Dynam. Anteil	0.000370 (0.12)	-0.00290 (-0.54)
Indiv. Durchschn.	-0.0216*** (-8.28)	-0.0110*** (-2.89)
Konstante	-1.200*** (-8.90)	-3.255*** (-18.53)
N/Gruppen	40901/5576	40901/5576
ll	-16354.5	-7443.2

z statistics in parentheses; * $p < .10$, ** $p < .05$, *** $p < .01$

Ergebnisse I: Armutsrisiko

Tabelle: Armutsrisiko, Personen ab 60 Jahre
(Random Effects Model, Ausgewählte Kovariaten)

	Armutsrisiko 60%Median		Armutsrisiko 40%Median	
Frau	0.229***	(2.69)	0.338***	(3.38)
Jahre 2000-06	-0.141***	(-3.49)	-0.143**	(-2.35)
Pension Credit ab 2004:				
Dynam. Anteil	-0.0242***	(-5.57)	-0.0253***	(-3.45)
Indiv. Durchschn.	0.0312***	(3.21)	0.0195*	(1.66)
Konstante	-2.901***	(-21.87)	-4.614***	(-26.66)
N/Gruppen	40901/5576		40901/5576	
ll	-16823.1		-7647.8	

z statistics in parentheses; * $p < .10$, ** $p < .05$, *** $p < .01$

Ergebnisse II: Armutslücke

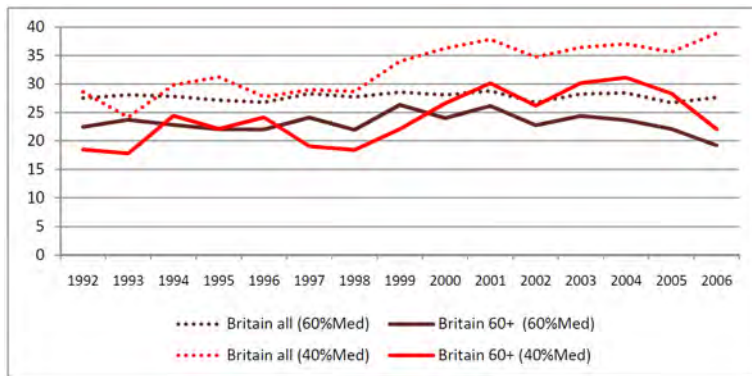


Abbildung: Armutslücke (40%-, 60%-Median) insgesamt und der älteren Bevölkerung in Großbritannien 1992-2006
Quelle: BHPS und eigene Berechnungen.

Ergebnisse II: Armutslücke

Tabelle: Armutslücke, Personen in Armut ab 60 Jahre
(Random Effects Model, Ausgewählte Kovariaten)

	Armutslücke 60%Median		Armutslücke 40%Median	
Frau	3.347***	(5.03)	4.635***	(3.11)
Jahre 2000-06	-0.781	(-0.67)	0.837	(0.33)
Staatliche Rente 1992-99:				
Dynam. Anteil	-0.113***	(-10.24)	-0.350***	(-12.82)
Indiv. Durchschn.	-0.104***	(-6.46)	-0.119***	(-3.07)
Staatliche Rente 2000-00:				
Dynam. Anteil	-0.0356**	(-2.39)	-0.0105	(-0.30)
Indiv. Durchschn.	-0.0502***	(-3.07)	-0.0791**	(-2.12)
Konstante	38.18***	(27.80)	55.57***	(19.33)
N/Gruppen	11063/2994		2438/1247	
R ²	0.0698		0.320	

t statistics in parentheses; * $p < .10$, ** $p < .05$, *** $p < .01$

Ergebnisse II: Armutslücke

Tabelle: Armutslücke, Personen in Armut ab 60 Jahre
(Random Effects Model, Ausgewählte Kovariaten)

	Armutslücke 60%Median		Armutslücke 40%Median	
Frau	0.660	(0.97)	-1.177	(-0.67)
Jahre 2000-06	-0.338	(-0.75)	2.375*	(1.71)
Priv./Betr. Rente 1992-99:				
Dynam. Anteil	-0.0864***	(-3.37)	-0.0587	(-0.86)
Indiv. Durchschn.	0.00114	(0.04)	0.246***	(2.88)
Priv./Betr. Rente 2000-06:				
Dynam. Anteil	-0.0536*	(-1.68)	-0.0502	(-0.61)
Indiv. Durchschn.	0.0525**	(1.97)	0.143**	(2.17)
Konstante	27.89***	(22.86)	35.60***	(11.62)
N/Gruppen	11063/2994		2438/1247	
R ²	0.0276		0.0505	

t statistics in parentheses; * $p < .10$, ** $p < .05$, *** $p < .01$

Ergebnisse II: Armutslücke

Tabelle: Armutslücke, Personen in Armut ab 60 Jahre
(Random Effects Model, Ausgewählte Kovariaten)

	Armutslücke 60%Median		Armutslücke 40%Median	
Frau	1.110	(1.63)	-1.919	(-1.10)
Jahre 2000-06	-0.241	(-0.61)	1.415	(1.11)
Pension Credit ab 2004:				
Dynam. Anteil	-0.0989**	(-2.57)	-0.124	(-0.90)
Indiv. Durchschn.	0.00423	(0.05)	0.0617	(0.28)
Konstante	26.56***	(22.51)	38.06***	(12.80)
N/Gruppen	11063/2994		2438/1247	
R ²	0.0167		0.0397	

t statistics in parentheses; * $p < .10$, ** $p < .05$, *** $p < .01$

Zusammenfassung und Fazit

Ergebnisse Großbritannien

- Die staatliche Rente hat aufgrund des sinkenden Niveaus ihre armutsvermeidende Bedeutung teilweise eingebüßt
- Die Bedeutung von privaten/betrieblichen Rentenarten nimmt im zeitlichen Verlauf zu, jedoch sind sie bei Personen in Armut mit weiteren Einkommensrisiken verbunden
- Neu eingeführte Grundleistungen verringern das Armutsrisiko

Schlussfolgerungen

- Das Beispiel Großbritannien zeigt, dass eine Rentenprivatisierung mit armutsvermeidenden Grundleistungen in ausreichender Höhe "unterfüttert" werden muss
- Ein rein quantitativer Anstieg der Inanspruchnahme von privater Vorsorge ist nicht ausreichend, um Altersarmut zu vermeiden

Danke!